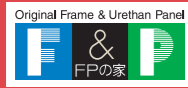


暮らしに役立つ情報満載



住まいるニュース

2021
12
vol.133

今月の特集

2階リビングの メリット&デメリット

最大のメリットは 日当たりの良さ

家族が集まるリビングを居心地の良い空間にしたいと誰もが思うもの。その際に問題になるのがリビングの配置です。戸建住宅の場合、1階にリビングを配置するのが一般的でしたが、最近では、リビングを2階に配置する「2階リビング」も多く見受けられるようになりました。2階リビングにするメリットはいくつか考えられますが、最大のメリットは日当たりの良さではないでしょうか。

2階にリビングがあれば、1階よりも位置が高い分、日光を取り込みやすく、都心の住宅密集地などで周囲に住宅が建てられている場合でも、明るい空間づくりが可能です。それに加え、眺望が得られる点もメリットの一つ。ベランダやバルコニーと組み合わせれば、2階リビングの開放感をさらに高めることもできます。狭い土地に家を建てる場合、道路や隣家との距離が近いので外からの視線が気になりますが、プライバシーを確保することも可能になります。また、1階に個室を配置することになり、個室を作るために柱や壁が増え、結果として、構造が強固になり耐震性の向上が期待できるのも大きなメリットです。

住宅密集地を中心に採用されるケースが増えた「2階リビング」。日当たりや眺望の他にもメリットはさまざまです。そこで今回は、最近増えている2階リビングの特徴や魅力、注意するポイントについて考えてみましょう。

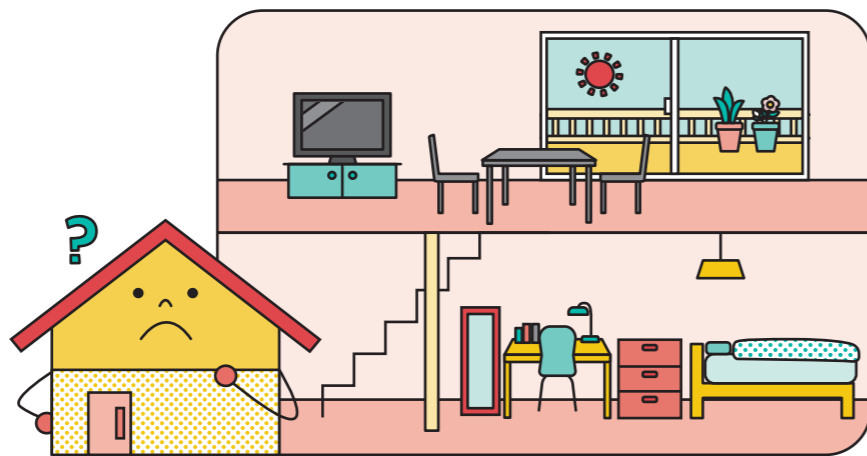
※多面的な内容で Good!

屋根の蓄熱をカットする「FPの家」の断熱性

ただし、2階リビングは良いことづくめではありません。生活の中心が2階になることで、階段の上り下りが増えることでの負担を考慮に入れなければなりません。時には重い荷物を持って階段を登らなければならないこともあるでしょう。冷蔵庫や洗濯機などの大型家電の買い換えを考えて搬入経路の確保も必須です。また、高齢になったときの階段の昇降時の身体への負担も考えなければなりません。家族が帰宅して、玄関からリビングを通らずに個室へ直行できるので、家族のコミュニケーションが取りづらくなってしまいう可能性もあります。直射日光を受ける

屋根が近い2階リビングは、夏場に熱がこもり暑くなりやすいことがデメリットになってしまうことも。

熱のこもりやすい2階リビングや吹き抜け、屋根裏部屋風のロフトなど、従来工法の住宅であれば不具合が発生しやすい空間設計も「FPの家」なら、屋根そのものに遮熱効果をもたらす「FP遮断パネル」を採用することで、屋根の蓄熱を大幅にカット。それに合わせて高断熱、高気密と24時間計画換気システムで、自由な発想で空間づくりができるオーダーメイド住宅を実現できます。自分の暮らしにあった家づくりができる「FPの家」で理想の住まいを見つけてみませんか。



住まいの知恵袋

消火器



万が一に備えて持っておきたい消火器。住宅には設置義務はありませんが、家族や財産を守るために住宅用消火器は「備えあれば憂いなし」です。消火器選びの際は、適応火災の種類をしっかりと確か

めましょう。住宅用消火器のほとんどは、イラスト表示と共に「〇〇火災用」と記載されていますが、アルファベットで表記されているものもあります。この場合、対応する火災種別は次の通り。「A火災」(普通火災)=木材、紙、衣類などが燃える火災。「B火災」(油火災)=石油やガソリンなどが燃える火災。「C火災」(電気火災)=電気設備・機器などの火災。住宅では普通火災や油火災の可能性が高いため、それに適応した消火器を優先して選びましょう。

できた! 簡単DIY

間仕切り壁

生活スタイル変化の対応



今回は、子ども部屋を間仕切りして兄弟で使えるようにしたり、リビングを仕切ってワークスペースを作ったりと、部屋を分割したい場合に大掛かりなりフォームなしでDIYするアイデアをご紹介します。もっとも手軽にでき

るのは、突っ張り棒を使ってカーテンなどの布で間仕切りを作る方法です。天井や壁に穴を開ける必要がないため、元に戻す時に修繕費がかからずおすすめです。間仕切りの壁の代わりに棚やカラーボックスを設置するのもGOOD。棚によっては隠す収納にも見せる収納にもできて利便性もアップします。工具不要で釘を使わずに柱を床と天井に突っ張ることができる、2×4材用突っ張りブラケットを使ってボードを貼れば簡単に壁を自作することもできますよ。

お金の豆知識

硬貨取扱手数料



多くの銀行で既に導入済みの硬貨取扱手数料。今までは無料だったゆうちょ銀行でも来年1月より導入が開始されます。窓口での預け入れや払込みで50枚を超える硬貨を使うと枚数に応じて550円以上の手数料がかかります。今までコツコツ貯めた貯金箱の小銭は少しずつ使うようにする方が良さそうですね。

暮らしの1ポイント



御歳暮

両親や親戚、上司など、お世話になった人に贈る御歳暮。元々は新年の神様へのお供えを本家に持って行く行事でした。地域によって異なりますが、一般的にはお歳暮を贈る時期は12月上旬から20日頃までとされており、もし、うっかり時期が過ぎてしまった場合は、松の内の1月7日まで「お年賀」として贈りましょう。

Dr.住まいる

フローリングのワックスがけ

ワックスをかける前に、部屋を区切るようにマスキングテープを一本貼り、入り口に近い仕切り部分に家具を寄せてから、掃除機をかけて水拭きをして床をキレイにしてからワックスがけしましょう。ゴミや汚れが残っているとワックスで閉じ込めてしまうことになり、仕上がりに大きく影響するので事前準備はしっかりと。

