

暮らしに役立つ情報満載！



住まいるニュース

2023

9

vol.154

今月の特集

土間リビングのある暮らし

床が土やコンクリートなどの素材でできている土間リビング。土間は、昔ながらの日本家屋に見られる空間ですが、最近では、使い勝手の良さや、スタイリッシュさがあることなどから、モダンなデザインの住宅にも取り入れられています。

多目的に使える 土間リビングの魅力

土間は、日本の伝統的な家屋の玄関や台所の床が土になった部分のことで、外部との出入りが多い場所に設けられることが多いです。土間は土足のまま歩くことができるので、内と外をゆるやかにつなぐ空間として多目的に使えることが魅力のひとつ。最近では、その使い勝手の良さから、リビングの一部に土間を取り入れた「土間リビング」が注目されています。例えば、アウトドア好きの方なら、テントなどのキャンプ用品、ガーデニングツールなど、土が付いたまま室内に持ち込めないものを収納スペースとして活用したり、土間リビングにプランターや花壇を設置して、ガーデニングスペースにすることも可能です。また、最近人気のDIYを楽しむ方であれば、広々とした作業スペースとして、木工や陶芸を楽しむといった使い方も可能です。犬を飼っているのであれば、散歩から帰ってきて、玄関先などで足を洗って、足が多少濡れていても土間なら気になりません。夏の暑い日などは、ひんやりとした土間で犬がお昼寝をするなど快適に過ごすことができるでしょう。犬が餌や水をこぼしても、土間なら

モップで水分を拭き取って掃き掃除をするだけで済むので、掃除が楽にできるのもメリットのひとつです。

土間リビングでも快適性を保持する「FPの家」の住宅性能

土間リビングの床材として代表的なものとして、コンクリート、モルタル、タイルなどがあります。これらの床材は、それぞれに特徴があり、メリットとデメリットがあります。コンクリートは、耐久性や防水性に優れており、シンプルでモダンな雰囲気を作り出せます。ですが、冬は冷たく感じることや、ひび割れや色あせの可能性があることがデメリットです。モルタルは、コンクリートよりも柔らかくて温かみのある質感ですが、コンクリートよりも傷つきやす

く、定期的なメンテナンスが必要です。タイルは、清潔感や高級感があり、汚れや水に強いのがメリットですが、目地が汚れたり、カビたりすることや、冬は冷たく感じるのがデメリットです。どの素材でも、土間リビングは、冬場になると冷えを感じやすいので、対策として、床暖房や薪ストーブとの組み合わせがおすすめです。

「FPの家」は、独自開発の高断熱の「FPウレタン断熱パネル」と気密施工で、年じゅう快適な室温で過ごせる高性能住宅のため、土間リビングのある暮らしも快適に過ごすことができます。土間リビングは自分の好みやライフスタイルに合わせてカスタマイズできる空間ですので、ぜひ参考にしてみてください。



住まいの知恵袋

防火地域と準防火地域

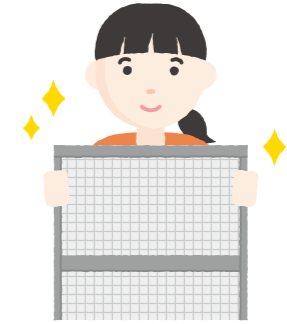


火災の発生や拡大を防止するため、都市計画法に基づいて、防火地域と準防火地域が指定されています。防火地域と準防火地域では、建築物の構造や材料、用途、高さ、敷地面積などについて、消防法や建築基準法で厳しい規制が設けられています。防火

地域と準防火地域の違いは、主に建築物の耐火性能にあります。防火地域では、建築物はすべて、火災によって倒壊したり、燃え移ったりしないように設計された耐火構造でなければなりません。いっぽう、準防火地域では、建築物は一部が非耐火構造であってもよいが、主要な部分は耐火構造の半耐火構造であればよい場合があります。防火地域と準防火地域は、主に、都市部や人口密集地区などに多く指定されています。

！できた！ 簡単DIY

網戸の張り替え



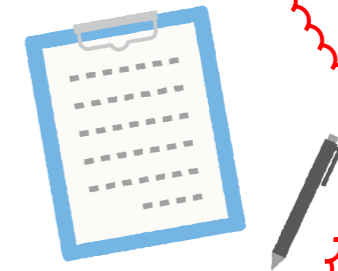
経年劣化で端が破けたり、穴が空いたりするなど、網戸の張り替えが必要になったら、網戸の張り替えDIYにチャレンジしてみませんか。まずは、網戸を外して網戸と網押さえゴムのサイズを測ります。次に、必要なサイズの網戸シートや網押

さえゴムを用意した上で、古い網押さえゴムと網を取り除いたのち、新しい網を枠に合わせてクリップで止めます。この時、網目と枠が直角になるように注意してください。次に、網押さえゴムの端を溝に入れ、隅から5センチほど残してL字にして、ローラーで網押さえゴムを溝に入れていきます。網を引っ張りながら、網押さえゴムを一周させて、余った部分をカッターで切り、余った網も枠に沿って切れれば完成です。

◆お金の豆知識◆

住宅ローン手続きの流れ

住宅ローンを借りるには、まず、どの住宅ローンを借りるのかを決めて仮審査を申し込みます。仮審査が通ったら本審査を申し込みます。この段階で、物件や借りる人に関する多くの書類が必要となります。本審査が通ったら、金融機関と住宅ローン契約を結び、ローンが実行されて住宅の購入代金が支払われます。

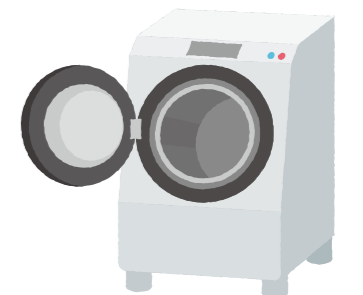


おしえて！

Dr.住まいる

洗濯機のお手入れ

洗濯機のお手入れは衣類の清潔さと寿命に大きく影響します。洗濯槽の汚れは、目に見えないだけでなく、カビの温床にもなるため、定期的な洗濯槽の掃除が必要です。お手入れには、専用の洗剤やクエン酸を使って、お湯やぬるま湯で洗濯槽を洗浄しましょう。また、洗濯槽以外にも排水口なども忘れずに掃除しましょう。



暮らしの1ポイント

秋の虫



「秋の季語」にもなっている「虫」は、俳句では秋の鳴く虫を指します。特にスズムシとコオロギは秋の虫の代表的な存在。スズムシの鈴のような鳴き声と、コオロギのコロコロとした鳴き声は、秋の夜長を彩ります。どちらも日本全国に分布していますが、鈴虫は夜行性で警戒心が強いので、なかなか姿を見ることはできません。